

ปาล์มน้ำมัน

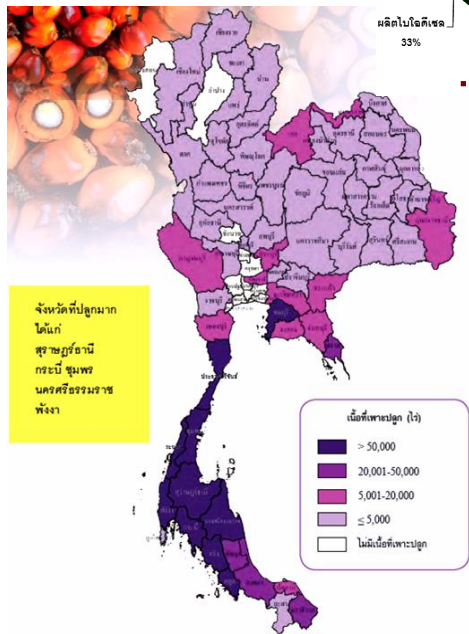
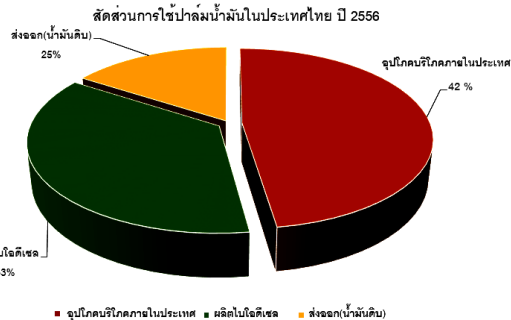
ชื่อไทย : ปาล์มน้ำมัน

ชื่อสามัญ/ชื่ออังกฤษ : Oil Palm

ชื่อวิทยาศาสตร์ : *Elaeis guineensis*

โดย นางสาวนิภา สงฤทธิ์

(นักวิชาการเกษตรชำนาญการ)



ส่งออก**				ข้อได้เปรียบเสียเปรียบสินค้าไทย			นำเข้า**			
ปี	54	55	56	ได้เปรียบ			ปี	54	55	56
น้ำมันปาล์ม				-			น้ำมันปาล์ม			
ปริมาณ(ล้านตัน)	0.487	0.412	0.725	เสียเปรียบ			ปริมาณ(ล้านตัน)	0.131	0.158	0.111
มูลค่า(ล้านบาท)	16,252	13,959	17,346	-			มูลค่า(ล้านบาท)	6,067	5,884	3,268
หมายเหตุ ** ที่มา : กรมศุลกากร										
ประเทศคู่ค้าของไทย				ประเทศผู้ผลิตที่สำคัญของโลก			ประเทศผู้นำเข้าที่สำคัญของโลก			
อินเดีย มาเลเซีย เยอรมนี เมียนมาร์ อิตาลี				อินเดีย			อินเดีย			
ประเทศคู่แข่งที่สำคัญของไทย				อินโดนีเซีย			จีน			
อินโดนีเซีย มาเลเซีย ปาปัวนิวกินี				มาเลเซีย			EU			
				ไทย			อื่นๆ			
				2.1			21.24			

	สถิติการผลิต		
	ปี 54	ปี 55	ปี 56*
จำนวนครัวเรือน (ครัวเรือน)	164,974	177,065	218,728
เนื้อที่ขียนต้น (ไร่)	4,098,446	4,405,031	4,503,946
เนื้อที่ให้ผล (ไร่)	3,564,781	3,713,724	3,914,560
ผลผลิต (ตัน)	10,760,063	11,357,835	12,812,061
ผลผลิตต่อไร่ (กก.)	3,018	3,058	3,273
วัตถุประสงค์ - ใช้ในประเทศ 75 % - ส่งออก 25 %			
พันธุ์ส่งเสริม เทเนอว่า			
หมายเหตุ * ประมาณการ			

	ต้นทุนการผลิตปาล์มน้ำมันและราคาที่เกษตรกรขายได้ ณ ไร่นา		
	ปี 54	ปี 55	ปี 56*
ต้นทุนการผลิต (บาท/ตัน)	2,775	3,024	2,653
ราคาที่เกษตรกรขายได้ (บาท/ตัน)			
-ปาล์มน้ำมันทั้งทะลาย นน.>15 กก.ขึ้นไป	5,340	4,910	3,540
ผลตอบแทนสุทธิ (บาท/ตัน)	2,565	1,886	887
มาตรฐาน			
-น้ำมันเพื่อการบริโภคประกาศสาธารณสุข ฉบับที่ 56 (2542) 184 (2542) 234 (2544)			
-เชื้อเพลิง B100 มาตรฐาน EURO BN 14214 (อยู่ในระหว่างประกาศราชกิจจานุเบกษา)			
หมายเหตุ * ประมาณการ			

ฤดูกาลผลผลิต(ร้อยละที่ออกสู่ตลาด) ปี 2556 / ประมาณการ ปี 2557													
ปี	ม.ค.	ก.พ.	มี.ค.	เม.ย.	พ.ค.	มิ.ย.	ก.ค.	ส.ค.	ก.ย.	ต.ค.	พ.ย.	ธ.ค.	รวม
56	9.23	7.75	8.37	9.17	8.86	8.65	8.83	9.05	8.09	8.40	7.37	6.23	100
57	5.64	6.74	8.54	9.41	9.45	9.37	9.22	8.87	8.59	8.16	7.88	8.13	100

ราคาผลปาล์มทะลาย คุณภาพน้ำมัน 17% (หน้าโรงงานสกัดฯ แหล่งผลิตสำคัญ) บาท/กก.													
ปี	ม.ค.	ก.พ.	มี.ค.	เม.ย.	พ.ค.	มิ.ย.	ก.ค.	ส.ค.	ก.ย.	ต.ค.	พ.ย.	ธ.ค.	เฉลี่ย
54	9.27	8.49	5.72	5.68	6.01	5.91	5.19	5.60	5.49	4.38	5.13	5.39	6.02
55	5.47	6.09	6.17	6.23	5.66	5.72	6.14	5.44	4.80	4.30	4.21	3.53	5.31
56	4.05	4.09	4.02	3.43	3.47	4.09	3.70	4.00	4.38	4.22	4.92	5.53	4.16
ที่มา : กองส่งเสริมการค้าสินค้าเกษตร1, กรมการค้าภายใน													

ศักยภาพ/จุดเด่น	ปัญหา/ข้อจำกัด	แนวทางพัฒนา/แก้ไข
<p>- ปาล์มน้ำมันมีพื้นที่ปลูกรวม 4.5 ล้านไร่ พื้นที่ส่วนใหญ่ร้อยละ 84.95 อยู่ในภาคใต้ จังหวัดที่ปลูกมาก คือจังหวัดสุราษฎร์ธานี กระบี่ ชุมพร นครศรีธรรมราช พังงา รองลงมาเป็น ภาคกลาง ร้อยละ 11.99 ภาคตะวันออกเฉียงเหนือ ร้อยละ 2.38 และ ภาคเหนือ ร้อยละ 0.68</p> <p>- พื้นที่ที่ให้ผลผลิตแล้วประมาณ 3.91 ล้านไร่ ให้ผลผลิตปาล์มสด รวม 12.81 ล้านตัน</p> <p>- ผลผลิตปาล์มน้ำมันของไทยใช้ในการผลิตน้ำมัน ปาล์มดิบทั้งหมด โดยในปี 2556 น้ำมันปาล์มดิบใช้ เพื่อ การอุปโภคบริโภคภายในประเทศ ร้อยละ 42 เพื่อผลิตไบโอดีเซล ร้อยละ 33 ส่วนที่เหลือส่งออกร้อยละ 25</p> <p>- ตลาดส่งออกน้ำมันปาล์ม ที่สำคัญของไทย ได้แก่ ตลาดอาเซียน ร้อยละ 46.41 สหภาพยุโรป ร้อยละ 33.29 และประเทศ อื่น ๆ ร้อยละ 20.30 ความ ต้องการใช้น้ำมันปาล์มเพื่อผลิตไบโอดีเซล มี ปริมาณ 772,043 ตัน เพิ่มขึ้นจาก 626,380 ตันในปี 2555 ร้อยละ 23.25 เนื่องจากกระทรวงพลังงาน ประกาศเพิ่มสัดส่วนการใช้ไบโอดีเซลเป็น B5 ตั้งแต่วันที่ 1 มกราคม 2556 เป็นต้นมา</p>	<p>- ต้นทุนปัจจัยการผลิตสูงและราคาผลปาล์มสดไม่แน่นอน ไม่จูงใจให้เกษตรกรขยายพื้นที่</p> <p>- ขาดการพัฒนาด้านการปรับปรุงคุณภาพผลผลิต ในเรื่องการเก็บเกี่ยวผลผลิต การรับซื้อและการจัดการผล ปาล์มน้ำมัน ของลานเท รวมทั้งการคัดเลือกผลปาล์มน้ำมัน ของโรงงานสกัดน้ำมันปาล์ม</p> <p>- ขาดการพัฒนาอุตสาหกรรมต่อเนื่องที่สร้างมูลค่าเพิ่ม</p> <p>- ลานเทไม่ได้มาตรฐานและขาดหน่วยงานที่ดูแลรับผิดชอบ</p> <p>- เกษตรกรรายย่อยมีต้นทุนสูงกว่ารายใหญ่มาก</p>	<p>- รักษาระดับราคาผลผลิตให้ยุติธรรมตามกระบวนการหรือสถานการณ์ที่เปลี่ยนแปลงไป</p> <p>- กำหนดแนวทางการบริหารการนำเข้าน้ำมันปาล์มภายใต้ AFTA ให้ชัดเจนและประชาสัมพันธ์ให้ เกษตรกรทราบ</p> <p>- รณรงค์และประชาสัมพันธ์ให้เกษตรกรตัดผลปาล์มสุก เพื่อให้ได้ผลผลิตที่มีคุณภาพและเปอร์เซ็นต์ น้ำมันสูงอย่างต่อเนื่อง</p> <p>- ผลักดันการใช้ B₇</p> <p>- ส่งเสริมพัฒนาลานเทให้ได้มาตรฐาน โดยหาหน่วยงานที่รับผิดชอบเข้าไปควบคุมดูแล</p> <p>- ให้ สนง.ชั่งตวงวัด กระทรวงพาณิชย์ดูแลรับผิดชอบเรื่องลานเทและควรมีการขึ้นทะเบียนลานเท</p> <p>- มาตรการนำเข้าตามมติ ครม. อาจส่งผลกระทบต่อราคาผลปาล์มน้ำมันในประเทศ</p> <p>- ควบคุมการนำเข้าเพื่อส่งออกอย่างเคร่งครัด</p> <p>- รัฐบาลควรติดตามสถานการณ์น้ำมันในช่วง ธ.ค.2556 – เม.ย.2557 โดยเฉพาะอย่างยิ่งผล ปาล์มน้ำมันที่จะออกสู่ตลาด เนื่องจากคณะกรรมการนโยบายพลังงานแห่งชาติ (กพช.) กำหนดเวลา การใช้ปาล์มน้ำมันเพื่อผลิตไบโอดีเซล B₇ ตั้งแต่วันที่ 1 ม.ค. 2557 ซึ่งอาจจะกระทบต่อสต็อกน้ำมัน ปาล์มและราคา จึงควรเตรียมหามาตรการรองรับการแก้ไขปัญหาราคาปาล์มน้ำมันและน้ำมันปาล์ม เพื่อไม่ให้เกิดปัญหาการขาดแคลนและไม่กระทบต่อราคาขายปลีกน้ำมันพืชปาล์ม โดยปัจจุบันคาดว่า สิ้นเดือนมีนาคม 2557 จะมีปริมาณสต็อก 186,774 ตัน</p> <p>- ควบคุมแปลงเพาะกล้าให้ได้มาตรฐานพร้อมมีการขึ้นทะเบียนและรับรองมาตรฐานโดยหน่วยงาน ภาครัฐ</p>